

[Woodn aeternus]

Техническое описание

- Цвета
- Размеры и упаковка
- Испытания
- Инструкции по укладке и обслуживанию
- Комплектующие
- Заключение



WOODN
SPECIES UNICA

[Цвета]

01 Бьянко Каррара



12 Сеговия



02 Ласорай



13 Мьянмар



03 Фолегандрос



14 Гриджио Сильверстоун

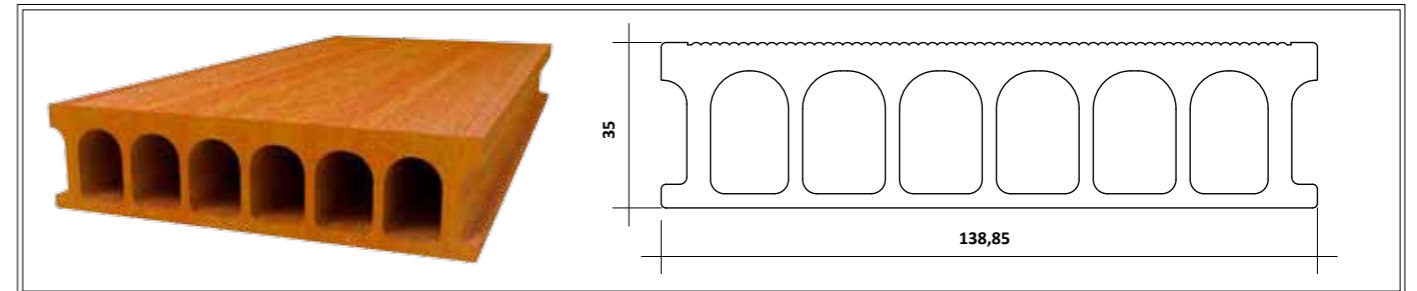


[Размеры и упаковка]

Woodn aeternus _a



Woodn aeternus _b



Допустимые размеры

Ширина	+/- 0.2 мм
Длина	+/- 0.5 мм
Толщина	+/- 0.1 мм

Размеры упаковки и транспортировочные размеры

	Woodn aeternus _a	Woodn aeternus _b
Размер планки	49 x 33 x 2500 мм	138 x 35 x 2500 мм
Количество планок в коробке	8	3
Количество планок на 1 м ²	≈ 7,5	≈ 2,8
Вес планки	≈ 2,5 кг	≈ 5,75 кг
Размеры коробки	110 x 145 x 2515 мм	150 x 120 x 2515 мм
Вес коробки	≈ 21 кг	≈ 18,25 кг

Текстура и цвета, представленные на изображениях, являются ориентировочными. Ввиду постоянного развития технологий возможны изменения цвета и внешнего вида изделий. При заказе рекомендуется запрашивать образцы и описание недавно выпущенной продукции. Претензии по несоответствию цвета или внешнего вида без учета допустимых коммерческих отклонений в случае выбора изделия по устаревшим образцам не принимаются. Компания Woodn Industries оставляет за собой право приостанавливать или прекращать реализацию своей продукции, обновлять и модифицировать ее с целью совершенствования качественных и эстетических характеристик материала, в том числе без предварительного уведомления.

[Испытания]

Механические испытания

Содержание влаги согласно EN322/93 *	Влажность в %	3,13 %	
Извлечение винта с поверхности согласно EN 320/93 *	142 N/ мм		
Испытание на гибкость согласно EN ISO 178/03 *	Эластичность	1,996 МПа	
Устойчивость к перепадам температуры согласно UNI9429/89 *	После 15 циклов не обнаруживаются эстетические дефекты		
Деформация при изменении относительной влажности согласно EN 318/02 *	20° C продольное от 65% до 85%	0,1 мм/м	
	20° C продольное от 65% до 30%	-0,3 мм/м	
Деформация при изменении температуры согласно модифицированному UNI 9429 -15 циклов)	24h +50° C	Продольное	0%
		Поперечное	-0,1%
	24h -20° C	Продольное	-0,13%
		Поперечное	-0,25%
Плотность	GB/T1033-1986	1100 г/дм³	
Ударопрочность при стандартной комнатной температуре **	GB/T 14153	[KJ/м²] 6.8	
Устойчивость к искривлению **	GB/T9341-2000	[Мра] 34	≥15
Ударопрочность **	ASTM 7032 (span=250 мм)	Излом	3330 N
		Искажение	620 N

Химические и биологические испытания

Определение выделения формальдегидов методом газового анализа согласно EN 717-2/94 (соответствующий класс E1 согласно EN 14041) *	0,1 мг НСНО (м² · ч) Максимально допустимое содержание 3,5 мг НСНО / (м² · ч)	
Наличие формальдегидов GB 18580-2001 *	[мг/л] 0,32	≤1.5
Пластики. Воздействие микроорганизмов согласно EN ISO 846/97 * (от 0 до 5 лучший результат "0")	Инкубационная температура 29± °C за 4 недели достигнутый результат: 1	

Стойкость к воздействию света испытание на фадометре. равно 3 годам присутствия на солнце *	Лучший результат. Не выявлено никаких изменений.	
Испытания на воздействие кислотных дождей	(от 0 до 5 наилучший результат "5")	Изменений не выявлено: 5
Определение стойкости к хлорированной воде * UNI EN ISO 10545-13:2000	Достигнутый класс UA	Не выявлено изменений размеров структуры после воздействия в течение 288 ч. при температуре 23°

* Испытание проведено на профилях с различным сечением, спецификации доступны по запросу

** Испытание проведено на профиле 49 x 33.

Испытания были проведены на новых профилях. Естественный износ материала может привести к изменениям вышеуказанных характеристик. На изделие предоставляется гарантия в соответствии с законодательством. Дополнительную информацию можно получить на сайте: www.kompozit-deck.ru

[Инструкции по укладке и обслуживанию]

ПОВЕРХНОСТИ УКЛАДКИ

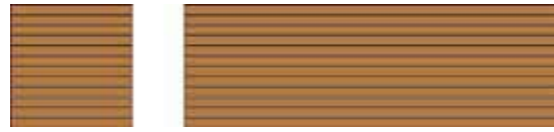
СПОСОБ ПРИМЕНЕНИЯ	ПОВЕРХНОСТИ УКЛАДКИ			
	Натуральное основание (трава, земля)	Песчаная поверхность	Влажная стяжка	Цемент, стяжки, облицованные плиткой или мрамором
СПОСОБ А 1		•		
СПОСОБ А 2	•		•	
СПОСОБ А 3				•

продолжение инструкции по установке на следующей странице

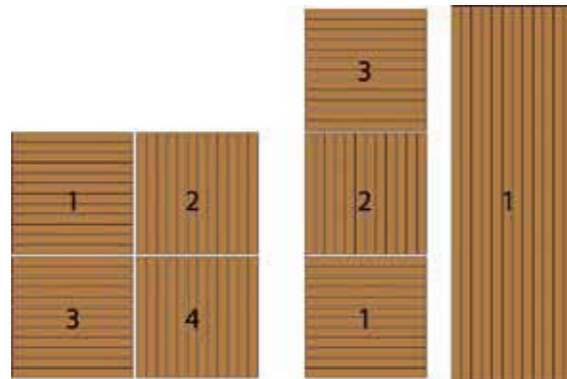
[Способ 1]

укладка на песчаную поверхность

Рекомендуется укладка автономных, квадратных или прямоугольных элементов. Разнообразие форм позволяет удовлетворить любые эстетические и функциональные потребности. Например:



Эти отдельные элементы могут быть уложены по-разному, вот несколько примеров:



Необходимое оборудование:

- Резиновый молоток
- Пила

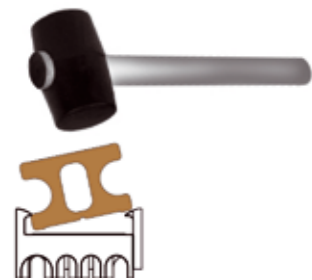
При необходимости, укоротите планки до нужной длины.



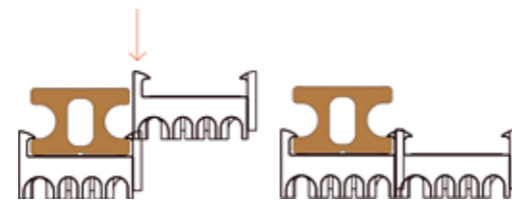
1) Расположите ножки креплений на расстоянии 25 см друг от друга. Для того, чтобы можно было быстро снять одну планку, рекомендуется укладывать линии креплений в одном направлении.



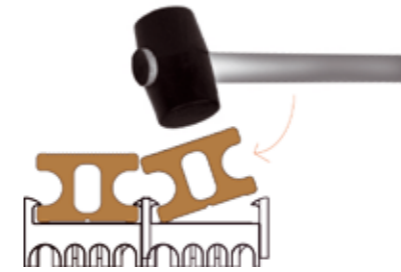
2) Положите планку на крепления



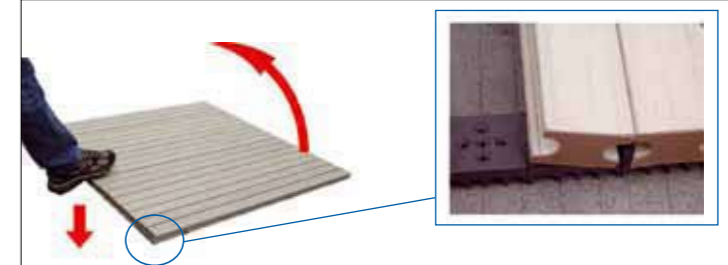
3) используя резиновый молоток, начиная с одного конца и по направлению к противоположному зафиксируйте положение планки



4) Установите второй ряд креплений



5) зафиксируйте положение второй планки и продолжайте так далее.



ВНИМАНИЕ Чтобы сборные плиты были более устойчивы и не «ходили» под Вашим весом при эксплуатации, располагайте планки таким образом, чтобы крепления находились на обоих концах профиля.

[Способ 2]

Установка на натуральное основание



Для получения наилучшего результата следует выровнять основание: Хорошо выровненная поверхность позволяет улучшить поддержку ряда контактов и, следовательно, обеспечить большую стабильность конструкции. Поверхность должна быть подготовлена с соответствующим наклоном для того чтобы обеспечить сток воды в случае дождя. Рекомендуется размещать крепления основания так, чтобы планки были на одном уровне.

Установка креплений на лаги

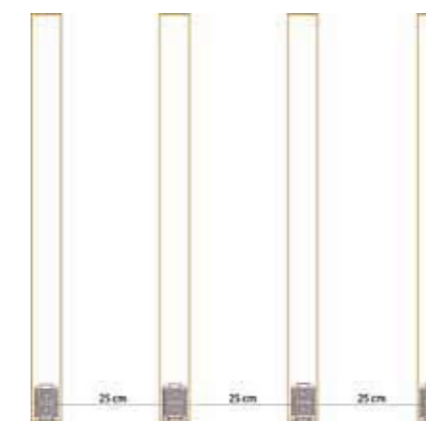
Уместно использовать профили, которые будут служить лагами и шурупы. Лаги нужны для того чтобы предотвратить наклон поверхности установки. Таким образом, планки будут уложены строго по уровню, а под ними образуется необходимый наклон для стока воды в случае дождя.

Необходимое оборудование:

- Резиновый молоток
- Профили основания (например Woodn ornans_b)
- Отвертка
- Винты



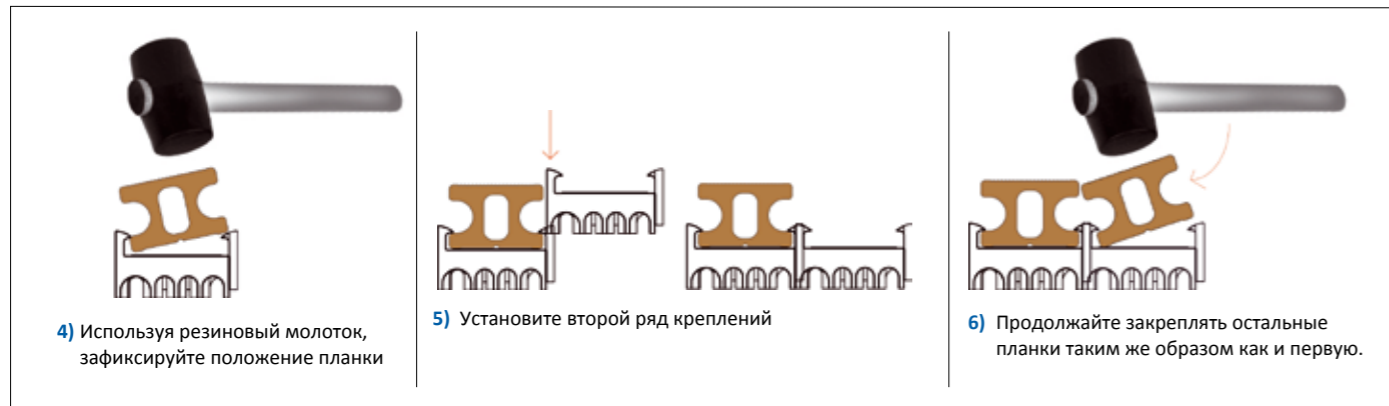
1) Выложите крепления на лагу в линию. Просверлите в лаге отверстия. Прикрутите крепления к лаге шурупами.



2) Положите лаги с креплениями на рабочую поверхность. Убедитесь, что расстояние между планками равняется 25 см.



3) Выложите планку на ряды креплений.



4) Используя резиновый молоток, зафиксируйте положение планки

5) Установите второй ряд креплений

6) Продолжайте закреплять остальные планки таким же образом как и первую.

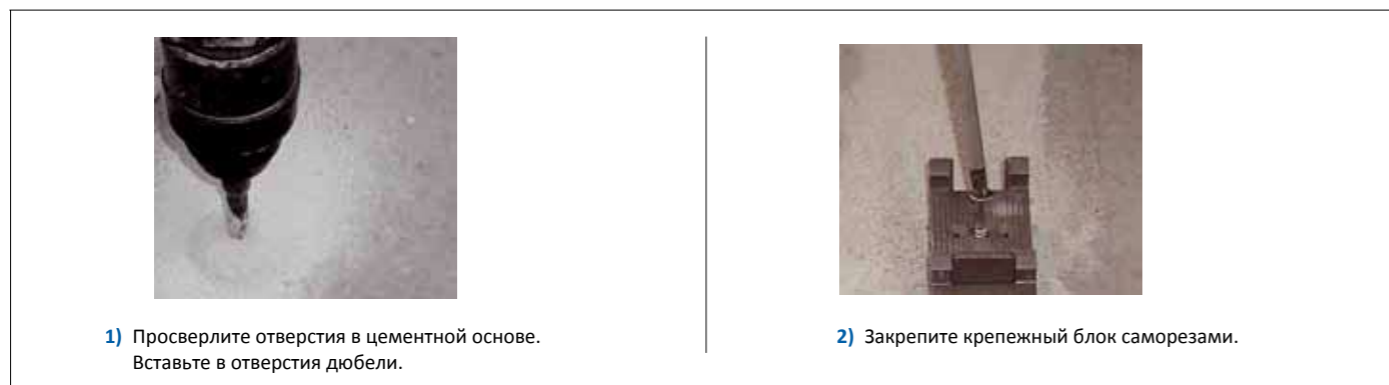
[Способ 3]

Цемент, стяжки, облицованные плиткой или мрамором

На основании должны отсутствовать неровности и трещины.

Необходимое оборудование:

- Сверло
- Резиновый молоток
- Анкера (крепежи)
- Отвертка



1) Просверлите отверстия в цементной основе. Вставьте в отверстия дюбели.

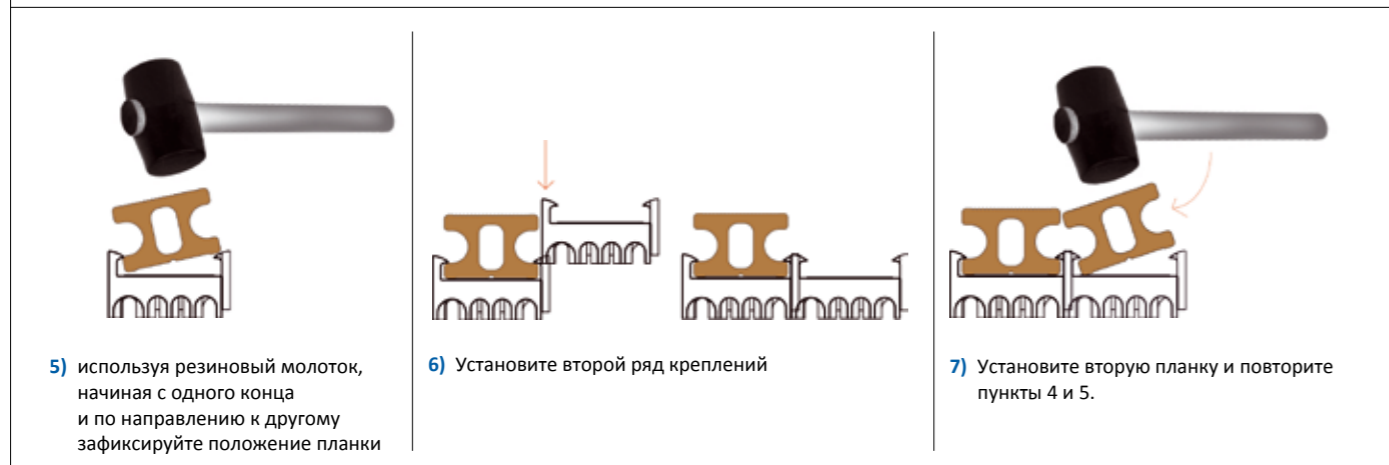
2) Закрепите крепежный блок саморезами.



3) Расположите линии из креплений на расстоянии 25 см друг от друга.



4) Положите планку в крепежные гнезда.



5) используя резиновый молоток, начиная с одного конца и по направлению к другому зафиксируйте положение планки

6) Установите второй ряд креплений

7) Установите вторую планку и повторите пункты 4 и 5.

Установка накладки

a) Расположите накладку параллельно планке



Вставьте крепление для накладки (COD WADTSS) в паз крепления.



Вставьте накладку в крепление полостью внутрь. (COD. DT5313)

b) Накладка должна быть строго перпендикулярна планке



Привинтите крепление саморезами (COD. WADTSS) к торцу планки



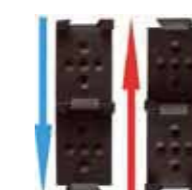
Вставьте накладку в крепление полостью внутрь. (COD. DT5313)

Внимание!

- 1) Максимальная дистанция между концом планки и последним креплением должна быть не более 5 см.
- 2) Во избежании повреждений от вибраций и ударов, следует укладывать доски вплотную к стене, бордюру, к углу или к ступеньке.



3) Для того, чтобы можно было быстро снять одну планку, рекомендуется укладывать линии креплений в одном направлении.



4) Чтобы сделать снятие планок затруднительным (это необходимо, например, в публичных местах), рекомендуется чередовать направления крепежных линий.

• Обслуживание •

ОБРАБАТЫВАЕМЫЕ ПОВЕРХНОСТИ

ИЗДЕЛИЯ	ОБРАБАТЫВАЕМЫЕ ПОВЕРХНОСТИ							
	Стена в помещении	Пол в помещении	Пол в ванной	Стена в ванной	Облицовка в душевой	Досчатый пол бассейна в помещении	Досчатый пол бассейна на улице	Наружный пол
TOVER Fast Oil	•	•	•	•	•	•		
TOVER Olio Antico	•	•	•	•	•	•		
SLC-KERAKOLL Oildeck HPX (антиультрафиолет)							•	•
TOVER Oil 4 SUN (антиультрафиолет)							•	•

долговечность обработки зависит от многочисленных факторов: как только она стирается, следует ее повторить во избежание повреждения поверхности планки.

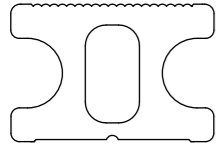
• Очистка •

Мы рекомендуем периодически чистить поверхность с помощью влажной тряпки смоченной водой или нейтральным моющим средством.

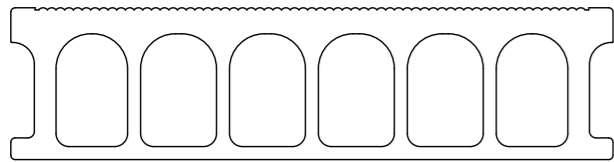
Ввиду постоянного развития технологий возможны изменения цвета/ внешнего вида изделий. Поэтому на стадии заказа рекомендуется запрашивать образцы и описание товаров, изготовленных недавно. Претензии по несоответствию цвета или внешнего вида без учета допустимых коммерческих отклонений в случае выбора изделия по устаревшим образцам не принимаются. Woodn Industries оставляет за собой право приостанавливать производство и обновлять изделия, а также вносить в них технические изменения с целью совершенствования качественных и эстетических характеристик материала, в том числе, без предварительного извещения.

[Комплектующие]

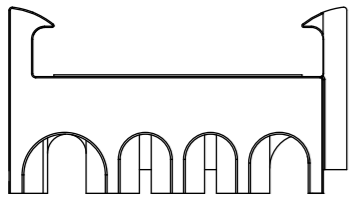
• Производства компании Woodn Industries •



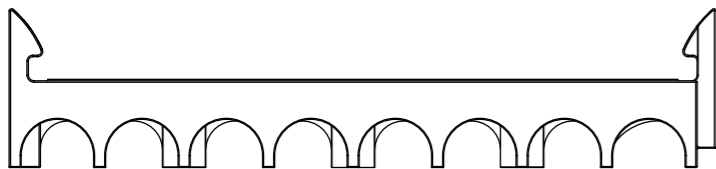
описание	Woodn aeternus _a
код	DT4933



описание	Woodn aeternus _b
код	DT13835



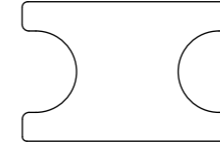
описание	пластиковое крепление версии _a
код	WADT4933S



описание	пластиковое крепление версии _b
код	WADT13835S

[Комплектующие]

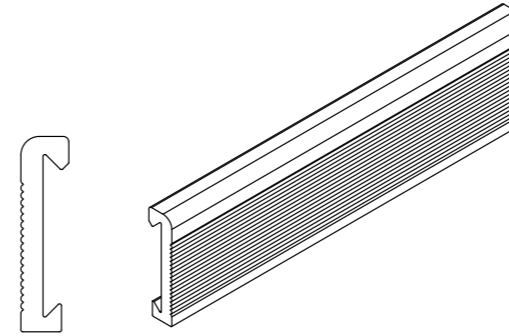
• Производства компании Woodn Industries •



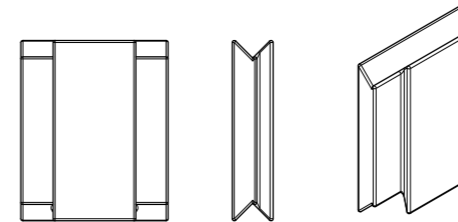
описание	адгезивная заглушка для версии _a
код	WADT4933C
цвет	серебро, бронза, серый



описание	адгезивная заглушка для версии _b
код	WADT13835C
цвет	серебро, бронза, серый



описание	внешняя накладка Woodn
код	DT5313



описание	пластиковое основание для накладки
код	WADTSS

[*Заключение* | Woodn aeternus]

Профили из композитного материала для полов, опалубки, пешеходных самоосушающихся решеток, горизонтальных и вертикальных облицовок, для использования в помещениях и на открытом воздухе, с сечением с наружным диаметром 49 x 33 мм или 138 x 37 мм и длиной 2,5 м, *изготавливаются из натуральных и восстановленных растительных материалов (скорлупа, кора, кустарник, обрезки различных древесных пород и т.п.), соединенных с термопластичными полимерами в однородную экструзивную структуру при помощи технологически прогрессивного производственного процесса без использования вредных летучих веществ.*

Огнестойкий материал

Пастообразная окраска и текстура, доступен в различных цветовых исполнениях.

Высокоустойчивый и прочный, сохраняет размеры в условиях повышенной влажности и перепадов температуры; обладает антистатическими свойствами; поддается термоформованию при температуре выше 80°C (минимальный радиус изгиба = 500 мм,); поддается перфорации, распиловке и обработке наждаком и щеткой; не содержит формальдегидов; не содержит растворителей и тяжелых металлов; не подвержен воздействию древесных червей и паразитов; не имеет видимых или скрытых трещин и сколов.

ООО «Миллвуд»

Россия, 196084, Санкт-Петербург,
Лиговский проспект, 256/3
(въезд с Барклаевской улицы)
(812) 336-50-78, факс (812) 336-50-75
+7 (921) 969-2-968
Вячеслав Журавов
info@kompozit-deck.ru
www.kompozit-deck.ru